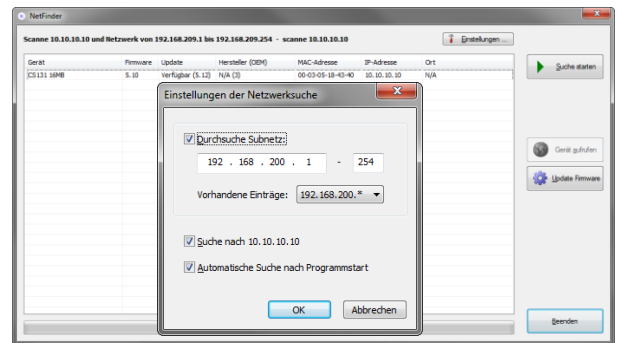


CS121 / BACS WEBMANAGER / SITEMANAGER / SITEMONITOR Flash Wizard

1. Suchen von Adaptern in Ihren Netzwerk mit NetFinder

Wenn Sie die Setup.exe starten, öffnet sich das Programm NetFinder. Dieses Tool sucht nach allen Adaptern in einem Subnetz. Angezeigt werden der Gerätetyp, die installierte Firmware, verfügbare Updates, der Hersteller, die MAC-Adresse und gegebenenfalls der Ort. Da die MAC-Adresse angezeigt wird, kann mit den NetFinder auch Adapter mit eingeschalteten DHCP wiedergefunden werden. Mit diesen Tool lässt sich die Firmware bequem von mehreren Adaptern in einem Subnetz aktualisieren. Um ein bestimmtes Subnetz nach Adaptern zu durchsuchen, wählt man in den Einstellungen den gewünschten Adressbereich aus. Standardmäßig wird außerdem nach einem Adapter unter der IP-Adresse 10.10.10.10 gesucht.



2. Aktualisierung und Reparatur der Firmware mit dem Flash Wizard

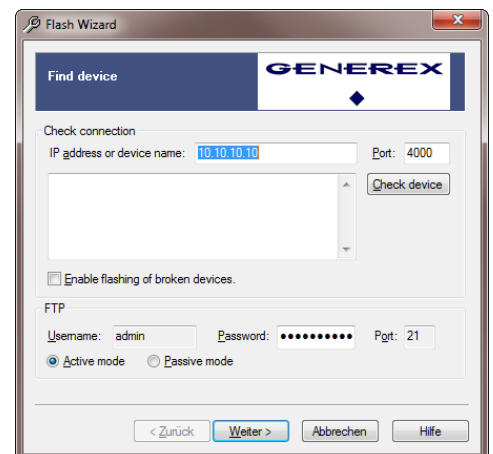
CS121 Adapter finden:

Tragen Sie hier die IP-Adresse von dem Adapter ein, den Sie updaten möchten. Solange der DIP Schalter 1 auf OFF gesetzt ist, lautet die IP-Adresse immer 10.10.10.10. Wenn Ihr Gerät bereits eine konfigurierte IP-Adresse besitzt, dann geben Sie bitte stattdessen die entsprechende IP im Flash Wizard ein. Der Button "Check Device" ist nur für Testzwecke gedacht, das Tool wird das Gerät anpingen, bevor der Update-Vorgang startet.

Der Standard Update Port lautet 4000, sollten Sie einen anderen Port gewählt haben, tragen Sie bitte die konfigurierte Portnummer ein. Wenn Sie den Update Port auf 0 gesetzt haben, müssen Sie ihn im Web Interface wieder aktivieren, sonst werden Sie keine Firmwareaktualisierung durchführen können.

Wichtig: Wenn Sie die Firmware eines Adapters aktualisieren möchten, aber das Passwort nicht kennen, erhalten Sie eine Fehlermeldung. Das bereits eingetragene Standard-Passwort lautet "cs121-snmp". Löschen Sie gegebenenfalls den Eintrag aus dem Passwort-Feld, und tragen Sie Ihr Passwort ein, bevor Sie auf "Next" klicken.

Die Funktion "Enable flashing of broken devices" wird nur benötigt, wenn Ihr Adapter nicht im Netzwerk erreichbar ist oder die Firmware zerstört ist. Wenn Sie diese Funktion aktivieren, sollten Sie das Gerät kurzzeitig stromlos machen oder die Slotkarte aus der USV herausziehen. Danach klicken Sie auf "Next", und wählen Sie die korrekte Hardware Version aus der Dropdown-Liste. Sollten Sie nicht genau wissen, was für einen Gerätetypen Sie besitzen, dann senden Sie uns eine Email mit der Seriennummer vom Gerät an support@generx.de.



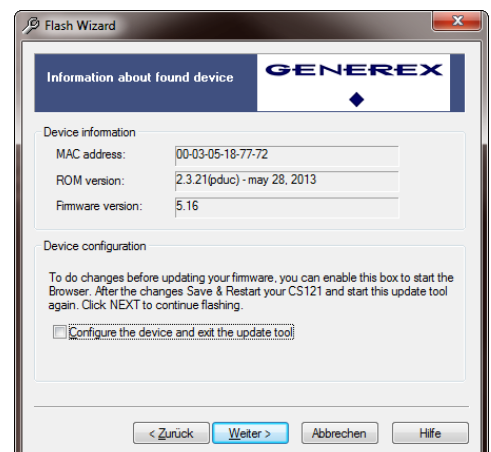
Zusätzlich besteht seit der Firmware Version 5.18 die Möglichkeit zwischen den beiden FTP Modi 'Active mode' und 'Passive mode' zu wechseln. Verwenden Sie den 'Active mode', wenn Sie Probleme mit der Übernahme einer bereits vorhandenen Konfiguration haben. Dieser Fehler tritt bei Windows Systemen mit installierten Internet Explorer 11 auf.

Information über die Hardware:

Diese Seite zeigt Ihnen Informationen über Ihr Gerät, Sie sehen hier die MAC Adresse, die ROM- und die Firmware Version des Gerätes.

Wenn Sie vor dem Update Vorgang die Konfiguration verändern möchten wählen Sie den Punkt 'Configure the device and exit the update tool', um den Flash Wizard zu beenden und in das Konfigurationsfenster im Browser zu wechseln.

Hier können Sie nochmals Einstellungen an dem Adapter vornehmen bevor Sie den Flash Wizard wieder neustarten. Vergessen Sie bei vorgenommenen Änderungen nicht die Konfiguration zu speichern und den Adapter neuzustarten.



Hardware Auswahl:

Wenn Sie die Firmware eines Adapters reparieren möchten, ist es erforderlich, dass Sie das korrekte Hardware Modell auswählen.

Achtung! Wenn Sie die falsche Hardware auswählen, kann dies die Firmware Ihres Gerätes zerstören!

Der Hardware Typ ist auf dem Produkt-Label des CS121 zu erkennen.

Wenn Sie sich nicht sicher über Ihren Hardware Typ sein sollten, schreiben Sie bitte eine E-Mail an support@generex.de und geben Sie die Seriennummer des Gerätes, das USV Modell und dem USV-Hersteller an.

Wenn Ihr Gerät vom Flash Wizard identifiziert werden konnte, wird der Gerätetyp angezeigt und die "Keep existing configuration" Funktion ist aktiviert.

Wenn der Typ korrekt angezeigt wird, Sie aber trotzdem eine Meldung erhalten, dass nur eine Standard-Konfiguration genutzt werden kann, so sind hierfür verschiedene Ursachen möglich.

- Das USV Modell konnte nicht gefunden werden, da sich der Produktname inzwischen geändert hat.
- Es handelt sich um einen zu großen Versionssprung und es gab zwischenzeitlich zu viele Änderungen in der Firmware.
- Sie haben die falsche Firmware Version heruntergeladen.
- Sie verwenden ein System mit Internet Explorer 11 und haben den passiven FTP Modus ausgewählt.

Wenn Sie die Funktion "Keep existing device configuration" aktivieren, wird die aktuelle Konfiguration (upsman.cfg) von dem Adapter via FTP gesichert und während des Update Vorgangs wieder aufgespielt.

Es besteht ebenfalls die Möglichkeit FTP als Flash Protokoll zu verwenden, dies macht den Update zwar sehr viel langsamer ist aber auch zuverlässiger, da es im Gegensatz zu Hyflash auf TCP basiert, wählen Sie hierzu den Punkt "Use FTP for flashing the device".

Wir empfehlen den Gebrauch von FTP in sehr langsamen Netzwerken oder wann auch immer Sie Probleme mit Hyflash feststellen.

Das nächste Fenster zeigt die getätigte Auswahl. Klicken Sie auf "Next", um den Update-Prozess zu starten.

Trennen Sie das Gerät NICHT vom Netzwerk während des Update-Vorgangs!

Der Update-Prozess ändert zuerst das Boot-ROM, danach folgt der Upload der neuen Firmware. Dieser Vorgang kann bis zu 5 Minuten dauern. Danach werden Sie die Meldung erhalten, dass das Update erfolgreich ausgeführt wurde und es nun notwendig ist, mindestens 180 Sekunden zu warten, bis Sie eine erneute Verbindung zu Ihrem Adapter aufbauen können.

Sollte das Update fehlschlagen, versuchen Sie bitte erneut, das Update von Beginn an zu starten. Schließen Sie die Flash Wizard Software, und starten Sie sie erneut. Aktivieren Sie nun die Funktion "Enable flashing of broken devices". Folgen Sie den Reparatur-Instruktionen auf Ihrem Bildschirm.

Bitte warten Sie, bis das Update durchgeführt wurde und eine Countdown Box erscheint. Nach dem der Countdown abgelaufen ist, sollten Sie Ihr Device wieder via Webbrowser erreichen können.

3. SNMP Management information base (MIB)

Ab der CS121 FirmWare Version 4.31.x oder höher werden die folgenden SNMP MIBs im Unterordner "MIB" mitausgeliefert:

- BACS I MIB
- BACS II MIB
- CS121 MIB
- TransferSwitch MIB (Socomec STS LTM)

Kompilieren Sie die gewünschte SNMP MIB in Ihr SNMP Tool, um vorhandene SNMP Werte abfragen zu können.

